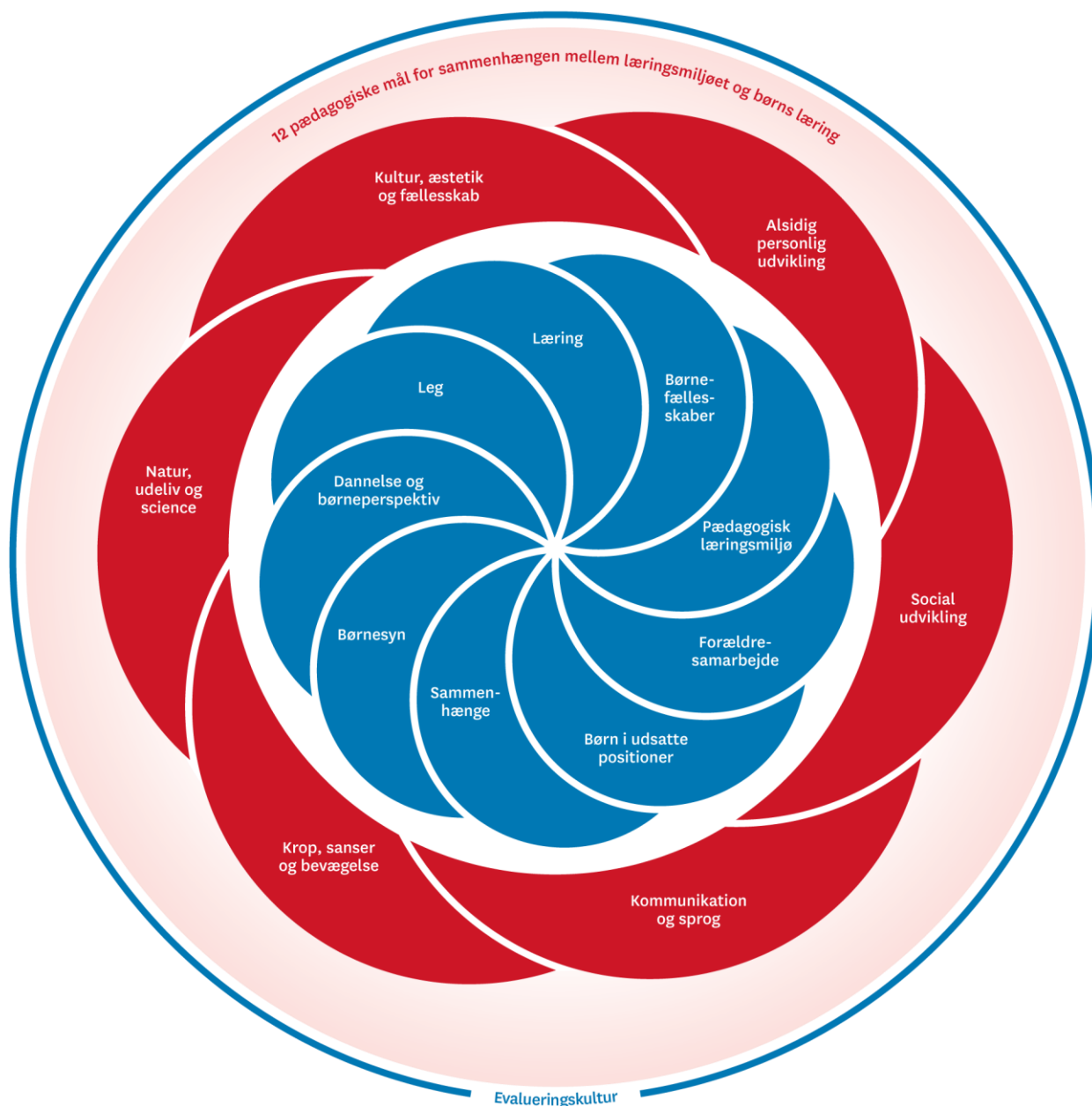


Pædagogisk læreplan for Bhu Ved Vejen 2021



Den pædagogiske læreplan udgør rammen og den fælles retning for vores pædagogiske arbejde med børnenes trivsel, læring, udvikling og dannelse. Læreplanen er et levende dokument, som kort beskriver vores pædagogiske overvejelser og refleksioner med eksempler, der er retningsgivende for det daglige pædagogiske arbejde.

Ramme for udarbejdelse af den pædagogiske læreplan



Den pædagogiske læreplan udarbejdes med udgangspunkt i det fælles pædagogiske grundlag samt de seks læreplanstemaer og de tilhørende pædagogiske mål for sammenhængen mellem det pædagogiske læringsmiljø og børns læring.

Rammen for at udarbejde den pædagogiske læreplan er dagtilbudsloven og dens overordnede formålsbestemmelse samt den tilhørende bekendtgørelse. Loven og bekendtgørelsen er udfoldet i publikationen [Den styrkede pædagogiske læreplan, Rammer og indhold](#). Publikationen samler og formid-

ler alle relevante krav til arbejdet med den pædagogiske læreplan og er dermed en forudsætning for at udarbejde den pædagogiske læreplan. Derfor hen-

vises der gennem skabelonen løbende til publikationen. På sidste side i skabelonen er der yderligere information om relevante inspirationsmaterialer.

Hvem er vi?

Børnehuset Ved Vejen

Gl. Landevej 47 B

2620 Albertslund

Børnehuset Ved Vejen er en flex-institution beliggende i Albertslund kommune. Vi er normeret til 136 enheder fordelt på 34 vuggestuebørn og 68 børnehavebørn. Vores flex gør at vi i perioder kan have flere vuggestuebørn, så derfor har vi indrettet vores vuggestue til at rumme ca. 39 børn, og børnehaven ca. 58 børn. På denne måde sikrer vi at vuggestuebørnene først rykker i børnehave når de er ca. 2,10 år.

Vi har en stor have som vi leger i hver dag. Vi er naboer til Vestskoven, hestefolde, Langagergård, Herstedvester landsby, stadion, Herstedvester kirke og kirkegården. Alle steder som vi besøger jævnligt på vores ture ud af huset.

Vores hus er i to etager, børnehaven bor på 1.sal fordelt på fire stuer, et fællesrum, Annettes værelse, og et læserum til fordybelse. Vuggestuen bor i stueetagen fordelt på tre stuer, et fællesrum, og et krop og bevægelsesrum. Vi har desuden et stort fællesrum og et pædagogisk køkken, samt et produktionskøkken hvor der bliver lavet morgenmad, mellemmåltider samt den forældrebetalte frokostordning.

Før Covid-19 kom og ændrede vores hverdag, var hele huset sammen på legepladsen. Dette for at tilgodese at søskende på tværs af huset kan lege sammen, og at medarbejdere i børnehaven kan danne relationer deres kommende børn fra vuggestuen. Men nu er vores legeplads inddelt i zoner for at begrænse risikoen for smittespredning.

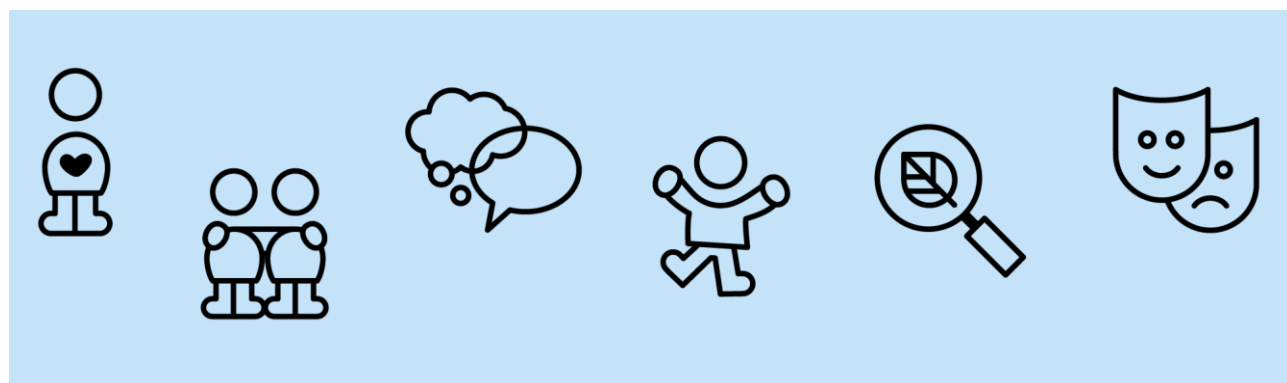
Vi arbejder målrettet med pædagogik, leg og læring så vi sikrer et ensartet tilbud til alle børn. Målet er at skabe en sammenhæng mellem det pædagogiske læringsmiljø og børns læring. Vi er optagede af at skabe lige muligheder for leg og læring. Vi står på begreber som respekt, ligeværd, og demokrati i børnehøjde. Vores udgangspunkt er at alle børn er sociale og positive, men deres sociale kompetencer er forskellige. Vi tror på at bag enhver handling er der en god intention. Derfor går vi ind og giver rammer og muligheder ud fra det enkelte barns forudsætninger. Vi har ingen problemer med at begrænse den enkelte af hensyn til gruppen, når det er nødvendigt, men der skal være vægtigere grunde end at det er det nemmeste.

Tonen i vores hus er ordentlig, hvilket vil sige at vi taler ordentlig til og om hinanden, uanset om vi er ansatte, børn eller forældre. Dialogen er et vigtigt redskab i den pædagogiske praksis og personalet er imødekomende og i stand til at modtage forskellige kommentarer/ meninger fra eksempelvis forældre på en god og konstruktiv måde. Målet er at der ikke findes emner man ikke kan tale om. Dette kræver i det daglige at det pædagogiske personale har et højt refleksionsniveau og at de er åbne overfor tilkendegivelser fra kolleger, børn og forældre. Alt sammen ud fra en forståelse af at jo mere vi ved, jo bedre er vi når vi er sammen med børnene. En kombination af åbenhed og en anerkendende tilgang til arbejdet, kolleger, børn og forældre er med til at fremme denne praksis.

Udover vort samvær med børnene som tager udgangspunkt i et tæt samarbejde med forældrene - både i forhold til det enkelte barn og i samarbejdet med bestyrelsen, så er samarbejdet i personalegruppen også en vigtig forudsætning for, at Ved Vejens pædagogiske kvalitet er høj og i stadig udvikling. Her oplever vi at

samarbejdet i både børnehaven og vuggestuen er bidragende til at det pædagogiske arbejde er til diskussion således at det altid er hensynet til at forstå barnet som er i fokus. Vi oplever, at den daglige sparring i huset er udviklende for vores pædagogiske praksis.

Forholdet mellem individ og gruppe er et af vores kerneområder. Gruppeforståelsen har gennem årene haft mange forskellige udtryk, vi mener at man ikke kan tale om hensynet til individet uden også at tale om hensynet til gruppen og vice versa. Vi vægter derfor meget højt, at børnene har øje for hinanden og den gruppesammenhæng de befinder sig i. Det der adskiller sig her fra tidligere tiders gruppe opdragelse er lige netop at det er forskellige individer der er i gruppen og gruppen skal ses som en organisme i bevægelse og ikke en statisk enhed. En væsentlig del af vores opmærksomhed i dagligdagen retter sig derfor mod, om det enkelte barn trives med sig selv og i socialt samvær og dermed har forudsætninger for at blive respekteret og anerkendt, som den han/hun er. Samtidig er vi opmærksomme på, at barnet er i stand til at bidrage til - og modtage fra fællesskabet og kan vise sine behov, ønsker og synspunkter i ligeværdigt samspil med andre.





”Den pædagogiske læreplan skal udarbejdes med udgangspunkt i et fælles pædagogisk grundlag.”

”Det pædagogiske grundlag består af en række fælles centrale elementer, som skal være kendetegnende for den forståelse og tilgang, hvormed der skal arbejdes med børns trivsel, læring, udvikling og dannelse i alle dagtilbud i Danmark.”

”De centrale elementer er:

- **Børnesyn.** Det at være barn har værdi i sig selv.
- **Dannelse og børneperspektiv.** Børn på fx 2 og 4 år skal høres og tages alvorligt som led i starten på en dannelsesproces og demokratisk forståelse.
- **Leg.** Legen har en værdi i sig selv og skal være en gennemgående del af et dagtilbud.
- **Læring.** Læring skal forstås bredt, og læring sker fx gennem leg, relationer, planlagte aktiviteter og udforskning af naturen og ved at blive udfordret.
- **Børnefællesskaber.** Leg, dannelse og læring sker i børnefællesskaber, som det pædagogiske personale sætter rammerne for.
- **Pædagogisk læringsmiljø.** Et trygt og stimulerende pædagogisk læringsmiljø er udgangspunktet for arbejdet med børns læring.
- **Forældresamarbejde.** Et godt forældresamarbejde har fokus på at styrke både barnets trivsel og barnets læring.
- **Børn i udsatte positioner.** Alle børn skal udfordres og opleve mestring i lege og aktiviteter.
- **Sammenhæng til børnehaveklassen.** Sammenhæng handler blandt andet om at understøtte børns sociale kompetencer, tro på egne evner, nysgerrighed mv.”

”Loven fastsætter, at alle elementer i det fælles pædagogiske grundlag skal være udgangspunkt for arbejdet med den pædagogiske læreplan og dermed det pædagogiske arbejde med børns læring i dagtilbud.”

”Nogle elementer i form af fx børnesynet skal altid være til stede i det pædagogiske læringsmiljø, mens andre elementer som fx arbejdet med at skabe en god overgang til børnehaveklassen kan være mere til stede i nogle sammenhænge end andre.”

Den styrkede pædagogiske læreplan, Rammer og indhold, s. 14

Børnesyn, Dannelse og børneperspektiv, Leg, Læring og Børnefællesskaber

Først forholder I jer til de fem elementer:

- Børnesyn
- Dannelse og børneperspektiv
- Leg
- Læring
- Børnefællesskaber.



I kan beskrive elementerne samlet eller hver for sig.

De øvrige elementer i det pædagogiske grundlag skal ifølge loven fremgå særskilt af den pædagogiske læreplan. Disse elementer forholder I jer til lidt senere.

Den styrkede pædagogiske læreplan, Rammer og indhold, s. 15

Hvordan kommer de fem centrale elementer fra det fælles pædagogiske grundlag til udtryk hos os og bliver omsat i vores hverdag sammen med børnene?

Børnesyn.

Vi har fokus på at skabe et læringsmiljø, hvor vi som personale skaber trygge rammer og nærvær for børnene. Vi følger børnenes spor og skaber de nødvendige rammer og plads for at de kan udfolde sig og få mulighed for at udforske, opdage og lære. Vi er opmærksomme på hvor barnet er i deres udvikling og følger dem og støtter dem i deres udvikling. Vi betragter alle børn som unikke individer, der tænker, handler og udvikler sig på deres egne unikke måder, og er opmærksom på at alle børn har lige vilkår. Vi viser barnet at vi tror på barnet, ved at opmuntrer dem i deres aktiviteter. Vi signalerer med vores tone, ordvalg og kropssprog at vi tror på barnet og giver dem selvtillid og dermed styrker vi deres selvværd. Vi udforsker daglige aktiviteter sammen med børnene, og er opmærksomme på at alle børn bliver udfordret i forhold til deres alder og nærmeste udviklingszone. Vi hjælper børnene med at sætte ord på deres følelser, alt efter om barnet er vred, ked af det, glad, sulten eller søvnig.

Vi mener at alle børn er forskellige, og alle børn har lige mange rettigheder. Børn reagerer og handler forskelligt ud fra den kontekst de er i og ud fra deres habitus. Og når vi for eksempel oplever at et barn reagerer på en u hensigtsmæssig måde ved en konflikt med andre børn eller andre svære situationer, er det vigtigt at vi forsøger at forstå barnet ud fra deres egen oplevelser og forståelse af sig selv. Vi er opmærksomme på de mange forskellige sociale relationer og arenaer det enkelte barn bevæger sig i.

Dannelse og børneperspektiv.

Da barnets dannelses proces sker igennem hele dagen under aktive oplevelser, så arrangerer vi vores daglige pædagogiske aktiviteter i forhold til det enkelte barn og hele gruppen. Vi sørger for plads og mulighed for at både gruppen og det enkelte barn bliver set og hørt, under forskellige situationer. For eksempel når de bliver afleveret og hentet, hvor vi tager os tid til at modtage dem og få en god start på dagen. Og får inddraget de andre børn i at modtage deres senest ankomne ven. Eller til samling når vi synger sammen og børnene på skift får lov til at bestemme hvilken sang eller hvilken bog der skal læses. De får mulighed for at se sig selv enkeltvis eller i fællesskabet med de andre børn og voksne. Vi støtter børnene i at tænke over konteksten de befinder sig i, og vi hjælper dem med at begynde at forstå deres egne og de andre børns følelser. For eksempel når de kommer til at skubbe eller bide deres ven, så hjælper vi dem med at se det andet barn bliver ked af det, og sætter ord på hvorfor det ikke er i orden. Hvis de har en konflikt, prøver vi at lade dem løse det selv til at starte med, fordi det er der rigtig meget læring i. Vi støtter og er klar ved siden af, og kan bryde vi ind og hjælpe dem. Men de får lov til selv at tænke først og prøve at finde en løsning.

Børnene kommer til at deltage aktivt i hverdagens aktiviteter som lege, spisesituationer hvor der skal dækkes bord og ryddes af, og planlagte lege og aktiviteter. Børnene lærer at respektere hinanden og lærer sine egne og de andres grænser. Som voksne er vi rollemodeller og er derfor meget vigtige i børnenes hverdag og i deres personlig udvikling. De spejler sig i os og vores måde at være på, i vores kommunikation og opførsel over for andre.

Vi bestræber os på at se, høre og forstå verden, sådan som barnet oplever den. Ikke alle børn siger højt hvad de tænker, derfor er det vigtigt at vi giver børnene plads og tid til at udtrykke sig både verbalt og nonverbalt og er bevidste om vores egen rolle. Vi kan igennem observationer og børnenes handlinger forstå og lære hvad deres perspektiv er.

Når vi tilrettelægger aktiviteter, alt efter om det er vokseninitierede, eller selvvalgte børne aktiviteter, er det vigtigt at vi inddrager børnene. Vi bestræber os på at de er medbestemmende og har indflydelse på hvad der skal ske. De skal føle at vi har hørt og set dem, så de kan mærke at de har haft en indflydelse på dagen.

Et eksempel: Vi skal en dag på tur, og de voksne foreslår en tur i skoven, men kan mærke og hører at børnene hellere vil på stadion, hvor de kan lege på alle legestativerne der er stillet op. Her er det vigtigt at vi som voksne kan agere på dette og lave turen om så den passer til børnegruppens ønske. Derved støtter vi op om børnenes mulighed for at deltage i dagligdagen som selvstændige demokratiske mennesker og de kan mærke vi tager deres input alvorligt.

- Vi er detektiver for børnenes motiver
- Vi hjælper børnene med at sige ordentligt til og fra- styrker de sociale kompetencer.
- Vi dømmes ikke i konflikter -> succesfølelse/ konfliktløsning
- Vi bestræber os på at skabe små rum til lege og fordybelse, så børnene kan lege i fred, og have mindre konflikter.
- Vi reagerer på barnets signaler.
- Vi hjælper barnet med at sætte ord på deres behov, følelser, konflikter.

Leg

Vi ser legen som en vigtig del af barnets hverdag i vores institution. Det er igennem legen barnet kan lære og udvikle egne sociale og personlige kompetencer. Legen er en umiddelbar spontan aktivitet hvor barnet selv vælger hvad legen skal indeholde og hvilken form den har. Legen kommer fra et umiddelbart behov og interesse i mødet med andre børn og deres omgivelser. Vi skal være opmærksomme på om vi skal ind og støtte legen eller sætte nogle rammer, for at alle trives i legen. Vi kan også give legen næring, hvis vi kan se at legen er ved at gå i stykker eller nogle har svært ved at fast holde legen i en positiv retning.

Pædagogens rolle for at understøtte leg og barnets udvikling er en vekselvirkning mellem at:

- Gå ved siden af barnet (den voksne er observerende og følger barnets perspektiv)
- Gå foran barnet (den voksne er styrende)
- Gå bag ved barnet (barnet er styrende)

Vi er tæt på børnenes leg, så vi kan hjælpe børnene videre, hvis der er brug for det. Vi er hele tiden opmærksomme på ikke at ødelægge deres leg, men er enten ved siden af eller bagved børnene. Vi er opmærksomme på hvornår vi skal være en del af legen og guide børnene og hvornår vi skal "blande" os udenom, så børnene kan lege uforstyrret. Vi er rollemodeller og skal sætte lege i gang, som børnene selv kan bygge videre på.

Vi er opmærksomme på at sikre at alle børn hver dag indgår i sociale fællesskaber, fordi her foregår al leg, dannelse og læring. De lærer af hinanden og danner relationer og venskaber som er en vigtig faktor i forhold til børns trivsel og udvikling i dagtilbuddet.

I vores hus arbejder vi med læringsmiljøer, sådan så at det er de fysiske områder der inspirerer til lege. Vi skaber rum til at alle kan deltage i legen. Vi bestræber os på at skabe rum og plads som giver rig mulighed for forskellige lege, fx cykling på stierne rundt i nærområdet, og motoriske udfordringer på legepladsen eller i vores krop og bevægelsesrum/ fællesrum nede i vuggestuen. Der er også mulighed for stille lege som dialogisk læsning eller kreativ fordybelse, såsom maling, tegning, bagning, modellervoks mm. Der arbejdes flere gange om ugen i små grupper, hvilket giver plads til, at de jævnaldrende kan lege, da der er forskel på at være 1 og 2 år. I de små grupper har vi bl.a. fokus på forskellige temaer der understøtter børnenes udvikling. Det kan være motorisk udvikling, rim og remser eller science.

Vi giver børnene muligheder for at lege uforstyrret. I tråd med at det at være barn er en værdi i sig selv, har legen også en værdi i sig selv. Legen er derfor en helt central del af hverdagen for alle børn i vores hus. Legen fremmer blandt andet fantasi, virkelyst, sprog og nysgerrighed. Vi lægger derfor stor vægt på, at skabe et hus og en legeplads hvor legen har gode forudsætninger for, at børnene kan udfolde sig og få en masse gode oplevelser.

Læring

Barnets læring foregår går hele dagen, om det er i selvalgt aktivitet, leg med andre, hverdagsrutiner eller voksenstyrede aktiviteter. Læring er når barnet opnår ny viden og færdigheder, og dermed sker der en løbende udvikling. Det kan være ved at barnet undrer sig, og spørger ind til ting de ikke forstår, eller ved at blive udfordret og rykke egne grænser, fx ved at blive præsenteret for nye ting de ikke har set eller hørt før. Læringen kan ske i og med barnet selv, men også i det sociale samspil i fællesskab med andre. Vi kan for eksempel gennem børnenes leg være opmærksomme på hvad der interesserer dem, og bruge det i et planlagt læringsaktivitets

forløb. Vi skal også støtte op, hvis nogle børn leger den samme leg i længere tid uden det flytter sig. Det kan eksempelvis være børn med sproglige vanskeligheder som har brug for støtte til at komme videre i legen, så legen kan udvikle sig og ny læring kan opstå.

Børnefællesskaber.

Det er gennem fællesskabet med andre børn og voksne at barnet udvikler og lærer. Det er vigtigt at alle føler sig som en del af fællesskabet, og at vi er med til at udvikle og støtte et miljø og en kultur, hvor alle skal have lige ret til at være den de er. Vi skal igennem aktiviteter og leg gøre plads til at alle bliver set og hørt, så alle kan deltage på lige fod, og herigennem danne muligheder for nye relationer og lege.

Vi har en stor opmærksomhed på børnefællesskaber. Vi iagttager børnenes legerelationer, og er på den måde opmærksomme på om alle er en del af et fællesskab. Vi støtter op og hjælper i gang med lege, og vi er med til at danne nye relationer, ved at gå på tur med få børn der skal få øje på hinanden. Dette er med til at styrke børnenes sociale fællesskab. Vi øver med børnene at de skal invitere andre børn med i en leg. Og vi accepterer at det til tider er i orden at bestemme at legen er lukket, så der ikke kan være flere med. Her er vi opmærksomme på at nogen bliver afvist, og skal støttes i det. Så italesætter vi følelsen af at få et nej, og måske skulle hjælpes ind i en anden leg.

I vores hus giver vi tydeligt udtryk for de fællesskaber som børnene er en del af. Dette gør vi eksempelvis når vi spiser eller når vi har samling, hvor vi taler om hvem vi er i gruppen og hvem man sidder ved siden af og er venner med. Når vi spiser, hjælper man sidemanden med at række maden videre eller hente vand, og når vi er på tur, kan man holde en makker i hånden eller hjælpe med overtøjet. De kommende skolebørn har især fokus på det at være en gruppe, vente på tur, lytte til hinanden, og laver forskellige aktiviteter som styrker fællesskabet. Det kan være massageøvelser, teaterstykker eller historiefortælling. I vuggestuen kan det at synge sammen styrke følelsen af fællesskab, eller at bage boller til vennernes eftermiddagsmåltid så man kan samtale om dette.

Vi deltager hvert år på Børnefestuge som en vigtig aktivitet og markering af at vi er en del af et stort fællesskab i kommunen. Dette tænker vi er et arrangement der understøtter vores opmærksomhed på vores ønske om at alle børn har ret til fællesskaber, og vores børn er med i det omfang de kan på deres udviklingstrin, fordi vi har mulighed for at lave vores egen lille lejr i den store lejr og dosere deltagelsen.

Pædagogisk læringsmiljø

”Det skal fremgå af den pædagogiske læreplan, hvordan det enkelte dagtilbud hele dagen etablerer et pædagogisk læringsmiljø, der med leg, planlagte vokseninitierede aktiviteter, spontane aktiviteter, børneinitierede aktiviteter samt daglige rutiner giver børnene mulighed for at trives, lære, udvikle sig og dannes.

Det pædagogiske læringsmiljø skal tilrettelægges, så det inddrager hensynet til børnenes perspektiv og deltagelse, børnefællesskabet, børnegruppens sammensætning og børnenes forskellige forudsætninger.”

Den styrkede pædagogiske læreplan, Rammer og indhold, s. 22-23



Hvordan skaber vi hele dagen et pædagogisk læringsmiljø, der giver alle børn mulighed for at trives, lære, udvikle sig og dannes?

I vores hus er det vigtigt at der hele tiden er et trygt og udviklende læringsmiljø. I vores dagligdag ønsker vi at skabe fleksible læringsmiljøer, som kan justeres i forhold til den aktuelle børnegruppe. Både inde og ude indretter vi os efter hvordan vi ser vores børnegruppes leg. Legetøjet er tilgængeligt og i børnehøjde, og der skabes små kroge til den uforstyrrede leg samt mulighed for at tumle og udfordre motorikken. Der forefindes læringsmateriale på væggene, som både har et læringspotentiale eller kreativitet udarbejdet af barnet selv. Det er vigtigt for os at tilbyde det enkelte barn et miljø, hvor der er mulighed for at modtage læring hele dagen - både sammen med, og uden en voksen.

Vi er opmærksomme på at relationen mellem børn og voksne har en stor betydning for den læring barnet optager. Vi lærer sammen, og den fælles læring skaber fælles erindring. At øve sig er en del af læreprocessen. Børnene tilbringer mange timer med os hver dag, og vi er derfor med til at understøtte barnets refleksion over egen læring. Hele dagen er et stort læringsrum både sammen med voksne og sammen med andre børn. Vi voksne har en bevidsthed om at der er læring i alt og derfor inddrages børnene i mange af de daglige rutiner. For eksempel omkring måltidet hvor de selv kan dække bord, øse op, tage af bordet, feje og vaske borde af.

De kan være med til at lægge vasketøj sammen, rydde op på legetøj eller noget andet som de har brugt eller leget med. I garderoben tager de selv deres overtøj og sko af og på, og lægger det på deres plads. Dermed får de stimuleret deres fin og grovmotorik samt deres selvhjulpenhed.

Vi har fokus på læringsmiljøer når vi har nogle pædagogiske overvejelser i den sammensatte gruppe, ud fra alder, forudsætninger, udvikling og hvad er i fokus. Hvad er gruppen optagede af lige nu? - Er det styrkelse af sprog, styrkelse af relationerne, eller har vi et tema som vi vil arbejde med som for eksempel science eller dyr. Vi sætter mål for hvad vi vil opnå i vores pædagogiske læringsmiljø, og vi tænker ud fra en didaktisk model, i forhold til hvad er målet, rammerne, forudsætningerne. Efterfølgende ser vi på om målet er nået, hvad kan vi gøre om til næste gang, og har refleksioner i personalegruppen om dette. På den måde kan vi skabe inspirerende læringsmiljøer, der understøtter barnets nysgerrighed og undersøgende tilgang. Vi følger børnenes spor og bygger videre på dette. For eksempel kan man tale om forskellige insekter og dernæst gå ud sammen med børnene og lede efter insekter og gør det til en forsknings projekt. Sommerfuglelarver samles ind til et terrarie, fodres og følges i udviklingen til de bliver til pupper, og til sidst til sommerfugle der lukkes ud og flyver væk.

Vi mener at alle børn har ret til omsorg, tryghed og nærværende voksne. Det er med til at skabe overskud til at lære og udvikle sig. I vores vuggestue er det at blive puttet i sin barnevogn og krybbe en vigtig del af at skabe tryghed, være nærværende og drage omsorg. Børnene puttes flere forskellige steder i vuggestuen, i krybberummet, under et halvtag, på legepladsen, eller i fællesrummet, alt efter det enkelte barns behov. Nogen får lidt massage, nogen skal holdes i hånd, de voksne synger godnatsang, triller en tur, spiller mindfulnessmusik, andre skal bare høre at der er nogen omkring dem mens de falder i søvn. Der er altid en krybbevagt til at trøste hvis nogen vågner og græder, eller skal have sutten og puttes igen. Alt sammen er med til at skabe tryghed for det enkelte barn.

Læringsmiljø skal forstås bredt da der er tale om alt det, barnet skal lære lige fra at spise selv til det at være en god kammerat. Vi er overbeviste om, at børn lærer bedst ved at være aktive og via egne erfaringer. Læring sker via legen, via relationer med børn og voksne, via kroppen og via sanserne. Børn lærer ved at være nysgerrige, aktive, ved at udforske og ved at blive udfordret. Vi tror også på, at læring indebærer at

fejle, ved at være klodset og erfare. De lærer af deres fejl og mulighed for at udvikle dem. Vores opgave her er således at have tålmodighed og have blik for barnets nærmeste zone for udvikling, så vi kan støtte dem bedst muligt.

Eksempel på en aktivitet i vuggestuen:

De voksne tegnede en cykelbane op med kridt. En voksen stod i hver ende af banen. Alle børn på stuen var med i legen på hver deres udviklingstrin. Nogen løb på løbecykler i høj fart, andre sad på små motorcykler. De yngste gik og kravlede. Undervejs var der tid til at udforske en snegl på vejen, en hestepære eller et æble på træet. Formålet var at skabe et godt børnefællesskab på stuen gennem en fælles vokseninitieret leg med fokus på deltagelse ud fra det enkelte barns forudsætninger.

Samarbejde med forældre om børns læring

”Det skal fremgå af den pædagogiske læreplan, hvordan dagtilbuddet samarbejder med forældrene om børns læring.”

Den styrkede pædagogiske læreplan, Rammer og indhold, s. 24-25



Hvordan samarbejder vi med forældrene om barnets og børnegruppens trivsel og læring?

Vores samarbejde med forældrene starter ved modtagelsen af det nye barn. Forældrene vises rundt i huset, og ved opstart tales der om barnet, så vi kan lære det at kende. Vi introducerer dem til hverdagen i institutionen, og har dagligt samtaler om barnets trivsel og udvikling- forstået som hvordan barnets dag har været, hvad har vi lavet, hvem har barnet leget med, hvad har vi spist og lignende.

Gennem dialog i hverdagen arbejder vi på at opbygge et godt og tillidsfuldt forældresamarbejde. Vi støtter børnene, som indgår i den dobbeltsocialisering, der foregår i vuggestuen/børnehaven og i hjemmet. Vi er tilgængelige, og vi tager imod forældre ligesom vi tager imod børnene. Vi inddrager forældrene i deres børns hverdag i institutionen, ved at fortælle dem om vores aktiviteter sammen med børnene og om deres børns udvikling. Vi arbejder med anerkendelse i vores hus og inddrager og fortæller forældrene om vores pædagogik. Vi gør forældrene opmærksomme på hvordan anerkendelse kommer til udtryk i hverdagen. Vi fokuserer ikke kun om den måde vi verbalt siger tingene på, men også om det vi siger nonverbalt. Dette gælder ikke kun i vores tilgang til børnene men også forældrene.

Vi samarbejder med forældrene om deres børns behov, hvor vi bl.a. fortæller forældrene, hvordan de kan støtte op omkring barnets udvikling af sociale og personlige kompetencer i samarbejde med os voksne i huset. Vi forventer, at forældrene læser beskeder, opslag, nyhedsbreve i Aula, samt at de interesserer sig for, hvad der sker i vuggestuen og børnehaven, så vi kan samarbejde om, hvordan barnet kan indgå i det store fællesskab.

Ved Vejen afholder i samarbejde med bestyrelsen sociale arrangementer som for eksempel:

- Plantedag
- Sommerfest.
- Forældrehygge nede på Børnefestugen.
- Julehygge en gang om året.
- Arbejdsdag på legepladsen.

Vi informerer forældrene om ting der vedrører det enkelte barn i forbindelse med sprogudvikling, relations arbejde eller generel almen trivsel. Mange små historier fra dagen om hvad rør sig i barnets hverdag. Vi samtaler med forældre om hvordan det går derhjemme, er der ting vi skal være særligt opmærksomme på. Og vi taler med forældrene om hvad kan de gøre derhjemme, hvis noget er svært. Hvad gør vi i børnehaven, så barnet oplever en sammenhæng imellem hjem og institution. På den måde kan vi komme tættere på at barnet bliver set og hørt.

Vi holder forældremøder årligt på stuerne med information og dialog om børnegruppens trivsel og læring. Her er der mulighed for at gå i dybden med særlige emner som optager den enkelte stue for tiden, eller en overordnet gennemgang af indholdet i en hverdag i institutionen. Man kan desuden altid bede om en samtale om sit eget barns trivsel, uden at der behøver at være en særlig årsag.

Børn i udsatte positioner

”Det skal fremgå af den pædagogiske læreplan, hvordan det pædagogiske læringsmiljø tager højde for børn i udsatte positioner, så børnenes trivsel, læring, udvikling og dannelse fremmes.”

Den styrkede pædagogiske læreplan, Rammer og indhold, s. 26



Hvordan skaber vi et pædagogisk læringsmiljø, der tager højde for og involverer børn i udsatte positioner, så børnenes trivsel, læring, udvikling og dannelse fremmes?

Vi arbejder i en anerkendende og inkluderende institution. Vi har fokus på at hvert enkelt barn skal være en del af fællesskabet, og arbejder derfor bevidst med at inkludere alle børn. Vi laver en fælles aftale om, at være opmærksomme på det enkelte barn, der har det svært og støtter op om det. Børnenes dag er præget af struktur, for eksempel med en mindre gruppe som giver mere ro og overblik. Hverdagen skal være genkendelig for barnet. Vi mener at alle børn har krav på at blive mødt positivt og blive stimuleret. Vi skaber plads ved at opdele børnene i mindre grupper, og tilrettelægge trygge læringsmiljøer. Dette kan gøres i samarbejde med eller efter vejledning hos andre fagprofessionelle omkring barnets udfordringer. Vi har mulighed for at inddrage PPR, hvor der kan være tale om pædagogiske vejledere, psykolog, ergo- og fysioterapeut samt talepædagog, hvor vi kan søge viden og vejledning, hvis vi har brug for det i forhold til at skabe det bedste læringsmiljø for barnet. Vi inddrager altid forældrene i denne proces, da vi mener at vi i samarbejde med dem kan støtte bedst muligt op omkring det udsatte barn. Vi trækker på de ressourcer barnet har og finder de måder, hvorpå barnet kan inkluderes. Vi er hver dag opmærksomme på at møde

alle børn med positive forventninger og italesætte alle børn positivt både over for dem selv, for andre børn og for deres forældre.

Læringsmiljøer der tager højde for og involverer børn i udsatte positioner kunne eksempelvis være børn, der har brug for afskærmning og pauser fra den store børneflok. Der kan være tale om børn, der har svært ved at rumme mange indtryk og input, eller børn der har svært ved at navigere i fællesskabet og aflæse eller forstå de andre børn. At deltage i den store børnegruppe på egne præmisser kan være at sikre, at barnet mærker en fysisk afgrænsning. For at hjælpe de børn der har det svært i store grupper, kan det være at den voksne trækker sig hen på madrassen blandt puderne med barnet og barnet her får lov at overskue børneflokkens i et trygt miljø.

Det kan også være den voksne, der ved morgensamling eller i en leg sætter sig tæt ved barnet, så barnet både fysisk og psykisk fornemmer en afgrænsning. Det kan være at barnet kan sidde på en stol og observere de andre på afstand

I vores vuggestue er vi startet op på at arbejde med ugentlige planer med faste temaer i en periode over 1-2 måneder ad gangen, hvor det er mindre børnegrupper med en voksen der har en aktivitet som eksempelvis dialogisk læsning, en tur i skoven eller forhindringsbane i fællesrummet. Det betyder at barnet kan være med på egne præmisser og vil kunne føle sig mere tryk, set og hørt. I de små grupper har de voksne overskud og overblik til at se intentionen bag børnenes handlinger og agerer derefter. Små grupper er også tilrettelagt så det udsatte barn har bedst udgangspunkt for det bedste læringsmiljø. Læringsmiljøet skal indrettes så barnet kan trives. Barnet skal både rummes og kan være en del af fællesskabet.

Vi arbejder målrettet med positiv opmærksomhed. Vi giver det barn som har det svært en særlig opmærksomhed med en fælles indsats fra alle medarbejdere omkring barnet. For at vi kan støtte op og styrke det udsatte barn, er det vigtigt at vi har grundlæggende baggrundsviden om barnets kognitive og sociale færdigheder, kulturelle baggrund og familieforhold. Vi afdækker hvilke interesser barnet har, og hvor vi skal støtte op for at styrke barnets position i børnefællesskabet. Igennem fokuseret indsats kan vi være med til at skabe nogle rammer for at styrke barnets trivsel.

Vi arbejder bevidst med det fælles tredje ud fra interesser set fra det udsatte barns perspektiv. Hvis et udsat barn for eksempel viser stor interesse i at cykle og mestrer dette, kan vi lave en cykeltur med børn med samme interesseområde. Og derved skabe et socialt fællesskab, hvor vi er opmærksomme og støttende når noget bliver svært, så vi kan guide det udsatte barn i positiv retning. Igennem dette kan det give barnet værdi i andres børns øjne, og give det udsatte barn en succes oplevelse og en øget positiv opmærksomhed i den øvrige børnegruppe. Vi etablerer lege hvor opmærksomheden er at det udsatte barn får en vigtig rolle i legen og vi er med til at støtte op om legen, så barnet får en oplevelse af at være med i et fællesskab.

Eksempel fra børnehaven:

Vi har to drenge som mangler gode relationer med aldersvarende. Vi vurderer sammen, hvem kan vi sætte sammen, ud fra alder, interesse og hvad vi vil opnå mm. Vi tager på en tur ud af huset, for at styrke deres fællesskab og for at de skal opdage hinanden. Vi er opmærksomme på hvad der interesserer dem, inddrager dem i hvad vi skal lave næste gang vi tager på en tur. Derved giver vi dem mulighed for at styrke deres relationer til andre børn.

Sammenhæng til børnehaveklassen

”Det skal fremgå af den pædagogiske læreplan, hvordan der i børnenes sidste år i dagtilbuddet tilrettelægges et pædagogisk læringsmiljø, der skaber sammenhæng til børnehaveklassen.”

Den styrkede pædagogiske læreplan, Rammer og indhold, s. 27



Hvordan tilrettelægger vi vores pædagogiske læringsmiljø for de ældste børn, så det skaber sammenhæng til børnehaveklassen?

I Albertslund Kommune arbejder vi på tværs af børnehave, SFO og skole ud fra en fælles overgangsmodel. Det gør vi for at skabe sammenhæng, helhed og pædagogisk kontinuitet i barnets liv. Fokus er både på det enkelte barn i overgangen, på fællesskabers og venskabers betydning, på forældresamarbejde og på de fagprofessionelles samarbejde og videndeling.

I Ved Vejen arbejder vi med at skabe sammenhænge fra børnene starter i vuggestue til børnehave og fra børnehave til skole. Vi tilrettelægger forskellige former for fællesskaber afhængigt af børnenes alder og ressourcer. Overgangsarbejdet styrker børnene i at de bliver mere robuste til overgangen. Vi arbejder med at styrke børnenes selvstændighed og selvhjulpethed og inddrager her forældrene, så der øves begge steder. Vi arbejder med børnenes udvikling i forhold til deres alder, hvor krav og forventninger gradvis øges. f.eks. at vente på sin tur, udsætte sin egen behov, lære at lytte, tænke og koncentrere sig.

Det sidste år i børnehaven er der især fokus på:

Personlig og Følelsesmæssig udvikling forstået som:

- Selvtillid – at tro på egne evner.
- Selvværd – at være ok, som man er.
- Koncentration – sidde stille, være opmærksom og fordybe sig.
- Overblik – at have styr på egen ting som hvad har jeg i min garderobe, hvad havde jeg på af tøj da jeg kom.
- Robusthed – at handle selvstændigt og klare det uforudsete.
- Udtrykke behov – bede om hjælp, sætte ord på følelser og behov.
- Ihærdighed – at være nysgerrig og have gå på mod og vilje
- Omverdens kendskab – at vide hvem man selv – og ens nærmeste er.

Sociale færdigheder forstået som:

- Empati – at kunne aflæse og forstå andres behov og intentioner.
- Udsætte egne behov - vente på tur.
- Overholde regler i lege og spil.
- Løse konflikter- det øver vi os rigtig meget på.
- Afkode sociale normer og spilleregler

- Lytte til andre
- Indgå og deltage i fællesskaber – at kunne bidrage og modtage
- Få nye venner

Motorisk udvikling forstået som:

- Tage tøj af og på, klare toiletbesøg selv, binde, lyne, knappe mm.
- Cykle uden støttehjul- det er sådan vi kommer rundt i byen på ture.
- Løbe, hinke, hoppe, klatre, kaste, gribe, balancere og danse
- Klippe efter en streg
- Holde på en blyant



Sprogligt:

- Lytte og være opmærksom
- Stille nysgerrige spørgsmål
- Forstå og handle på kollektive beskeder
- Rumme 2-3 beskeder
- Sætte ord på følelser og behov
- Fortælle og referere om egne oplevelser
- Forklare reglerne i en leg

Vi arbejder med fællesskabet for de ældste børn. Vi tilrettelægger både planlagte og spontane aktiviteter. Vi tager dem fra i en gruppe hvor vi tilrettelægger forskellige forløb. Dette for at styrke deres mulighed for at tage initiativ til at indgå i nye relationer og mod på at blive nysgerrig på ny udfordringer, og gøre dem omstillingsparate til det nye der skal ske. Vi øver os i at modtage og handle på kollektive beskeder. Vi understøtter børnenes relationer og for deres lege. Vi skaber rammer for fordybelse, for at lege med tal, former og bogstaver, og vi øver os i at sige til og fra.

Øvrige krav til indholdet i den pædagogiske læreplan

Inddragelse af lokalsamfundet

”Det skal fremgå af den pædagogiske læreplan, hvordan dagtilbuddet inddrager lokalsamfundet i arbejdet med etablering af pædagogiske læringsmiljøer for børn.”

Den styrkede pædagogiske læreplan, Rammer og indhold, s. 29

Hvordan inddrager vi lokalsamfundet i arbejdet med at skabe pædagogiske læringsmiljøer for børn?

Vi bruger stadion når vi tager på tur. Der er en aktivitetsbane hvor børnene kan blive udfordret motorisk. Vi låner bolde og andet udstyr fra hallen, som vi kan tage med ud på boldbanerne. Vi tager på cykeltur dertil, og cykler runder på deres løbebane. Vi har haft et længere forløb med Albertslund IF-fodbold, der har lavet et bold og bevægelses projekt med de 4-6 årige. Her er det en ansat i AIF-fodbold der har tilrettelagt et forløb med boldlege, som strækker sig over 8 uger. Det afsluttes med at børnene får et diplom og en mulepose. Vi ser det som en mulighed for at inddrage fodboldklubben med de kompetencer de tilbyder. Børnene bliver desuden introduceret i det at gå til noget i en forening. Forældrene informeres om projektet, og introduceres ligeledes i at der findes tilbud som børnebold og bevægelse i foreningen AIF-fodbold.

Albertslund kommune udbyder forskellige kulturelle aktiviteter som vi tager aktivt del i. For eksempel cykelløb i Birkelundparken, hvor vi tager afsted med en gruppe børn og mødes med andre dagtilbud. Vi har været i mini-biograf i musikteatret. I Kongsholmsalen har vi set børneteater og været til cirkus Nissesjov med en gruppe børn. Vi deltager hvert år i mini science forløb på Herstedhøje, og i mini-eksperimentariet fra Kroppedal museum, samt i diverse aktiviteter på Albertslund bibliotek.

Vi cykler flere gange årligt til vikingelandsbyen, hvor vi har et forløb med madlavning, bagning, fodring af dyr, hører historier og har vikingetøj på.

Kirken og kirkegården ligger i vores nærmiljø. Vi går derfor tit ture dertil, og på kirkegården går vi rundt og kigger på gravene mens vi taler om hvad det er for et sted, hvad vil det sige at være død, er der nogen vi kender der er døde, og kender vi måske nogen der er begravet på vores kirkegård.

Langagergård som er spejdernes hus, ligger lige ved indgangen til skoven og er vores nabo. Vi går tit på ture til deres have med mindre grupper af børn. Vi ynder at lege rundt om deres hus, plukke brombær, samle kastanjer og grankogler, samt klatre op og ned i deres sheltere. Desuden er det trygt for vores yngste børn at vende tilbage til et kendt sted, og gå på opdagelse steder hvor man har været før.

Arbejdet med det fysiske, psykiske og æstetiske børnemiljø

”Arbejdet med det fysiske, psykiske og æstetiske børnemiljø i dagtilbuddet skal integreres i det pædagogiske arbejde med etablering af pædagogiske læringsmiljøer.

Børnemiljøet skal vurderes i et børneperspektiv, og børns oplevelser af børnemiljøet skal indtages under hensyntagen til børnenes alder og modenhed.”

Den styrkede pædagogiske læreplan, Rammer og indhold, s. 30

Hvordan integrerer vi det fysiske, psykiske og æstetiske børnemiljø i det pædagogiske læringsmiljø?

I børnehuset Ved Vejen vil man opleve at vores stuer er forskelligt indrettet, men at der alligevel er en rød tråd. Der er etableret små rum i rummet, så de lægger op til både leg og ro til fordybelse. Her er anvisninger i form af billeder på væggen om hvad man kan lege de forskellige steder. Vel vidende at børn også har fantasi til at lege noget andet end vi havde tænkt. På stuerne er der typisk et område til køkkenlege, konstruktionslege, tegne-kreativ-bord, dyrelege, biler, dukkekrog, læsehjørne mm. På et kontor er der lavet læserum med mulighed for at gå fra til fordybelse med en lille gruppe børn.

I vores hus er tingene i børnehøjde, og legetøjet er tilgængeligt. Børnene hører til en fast stue, men kan besøge de andre stuer efter aftale. Vi deler os op i løbet af dagen, hvis der for eksempel er nogle børn der har brug for mere fysisk udfoldelse, cykler vi på tur, går en tur i skoven eller på legepladsen, imens andre har fordybelse eller leg på stuen.

Det æstetiske miljø er gjort sådan at man hver dag kan vælge om vil være kreativ, vores papir, farveblyanter, sakse, perler, spil mm er tilgængelige. Derved er vi med til at skabe rum til børnenes kreative fantasi og fordybelse. Vores vægge og vinduer har børnenes ting hængende, så børnene kan se deres egne og vennernes produkter, så man derved kan være med til at vække deres nysgerrighed og lysten til at udfolde sig kreativt. Vi er meget opmærksomme på, hvad de siger og hvad gruppen er optaget af, derved kan vi følge deres spor og støtte deres udvikling, om det er ude i naturen eller på stuen.

Vores legeplads er indrettet med cykel/løbebane, klatreområde, en høj med rutsjebane, sandkasser, legehuse, balanceområder, bålplads med en bålhytte ved siden af, gynger, åleruse, nyttehaver, blomsterhaver,

frugttræer og buske og meget andet. Vi er ude hver dag året rundt, og bruger vores uderum til både leg, havearbejde, vokseninitierede aktiviteter, og måltider. Vi bor lige op ad Vestskoven som vi bruger meget til ture ud af huset. Her kommer vi i bestemte områder hvor vi bygger huler, finder smådyr og insekter, og følger årstidernes skiften.

Vi italesætter børns konflikter og uenigheder, for eksempel når børnene har en indbyrdes uenighed, så er vi lyttende så hvert barn kan fortælle sin version af konflikten, og så hjælper vi med at sætte ord på konflikten, og sammen med børnene, finde ud af hvordan kommer vi videre herfra. Vi taler med børnene om hvordan kan man agere næste gang en lignende situation opstår. Vi taler med børnene og viser dem at man taler til og med hinanden, med respekt for hinandens forskelligheder.

Vi ser hverdagens aktiviteter som et vigtigt læringsmiljø. Eksempelvis foregår der meget læring i vores garderobes hvor børnene lærer at blive selvhjulpne når de øver sig i at tage tøj af og på. De øver sig i at overskue deres tøj og sko på deres plads- hvad havde jeg med i morges, hvor hører det til. Vi har dialoger imens vi øver at tage tøj af og på, får sat ord på beklædningsgenstande og kroppsdele. På garderobeplassen står der barnets navn hvilket giver anledning til dialog om bogstaver og det at genkende sit navn på skrift. Vi taler om former og farver på tøjet, om snørebånd, knapper og lynlåse. Alt sammen noget der bidrager til barnets sprogudvikling, motoriske udvikling, samarbejdsevne og selvforståelse.

Omkring måltidet foregår der ligeledes meget vigtig læring. Her er børnene med til at dække bord, de tæller børnene, øver sig i at hælde og øse op, vente på tur, hjælpe sidemanden. Maden bliver studeret, duftet til, smagt på. Der tales om hvad vi spiser, hvad indeholder det. Der ryddes op efterfølgende, affaldet sorteres og bordene skal tørres af, gulvet fejes. Måltidet stimulerer sproget, sansemotorikken, grov- og finmotorikken, og den sociale udvikling. Børnene øver sig i at blive selvhjulpne, det styrker deres fællesskab og de sociale relationer. Vi ser det som et vigtigt samlingspunkt hvor der er mulighed for at have dialoger med børnene, fortælle en historie, eller lade børnene fortælle historier for hinanden så vi får en følelse af samhørighed.

Psykisk børnemiljø

- Vi giver rum til fysisk udfoldelse, brydekampe- slås for sjov.
- Vi forsøger at minimere den fysiske vold.
- Vi skælder ikke ud.
- For at få det samme skal man have forskelligt.
- Et godt psykisk børnemiljø er afhængigt af hvordan de voksne agerer i institutionen, samt af tonen børn, voksne og forældre imellem.
- Den voksne er bevidst stemningsdanner. Godt humør og fjolleri giver glade børn og voksne.
- Vi hilser på hinanden.
- Når vi brænder for det vi laver - så smitter det.
- Det psykiske børnemiljø er afhængigt af det fysiske areal og udnyttelsen af selvsamme.



De seks læreplanstemaer



”Den pædagogiske læreplan skal udarbejdes med udgangspunkt i seks læreplanstemaer samt mål for sammenhængen mellem læringsmiljøet og børns læring.

Det skal fremgå af den pædagogiske læreplan, hvordan det pædagogiske læringsmiljø understøtter børns brede læring inden for og på tværs af de seks læreplanstemaer.”

Den styrkede pædagogiske læreplan, Rammer og indhold, s. 32

Alsidig personlig udvikling

”Alsidig personlig udvikling drejer sig om den stadige udvidelse af barnets erfaringsverden og deltagelsesmuligheder. Det forudsætter engagement, livsduelighed, gåpåmod og kompetencer til deltagelse.”

Den styrkede pædagogiske læreplan, Rammer og indhold, s. 36-37



Pædagogiske mål for læreplanstemaet:

1. Det pædagogiske læringsmiljø skal understøtte, at alle børn udfolder, udforsker og erfarer sig selv og hinanden på både kendte og nye måder og får tillid til egne potentialer. Dette skal ske på tværs af blandt andet alder, køn samt social og kulturel baggrund.
2. Det pædagogiske læringsmiljø skal understøtte samspil og tilknytning mellem børn og det pædagogiske personale og børn imellem. Det skal være præget af omsorg, tryghed og nysgerrighed, så alle børn udvikler engagement, livsduelighed, gåpåmod og kompetencer til deltagelse i fællesskaber. Dette gælder også i situationer, der kræver fordybelse, vedholdenhed og prioritering.

Hvordan understøtter vores pædagogiske læringsmiljø børnenes alsidige personlige udvikling?

Herunder, hvordan vores pædagogiske læringsmiljø:

- Understøtter de to pædagogiske mål for temaet **Alsidig personlig udvikling**
- Tager udgangspunkt i det fælles pædagogiske grundlag
- Ses i samspil med de øvrige læreplanstemaer.

Det pædagogiske personale har ansvaret for udvikling af en positiv og anerkendende relation til det enkelte barn. Vi tager udgangspunkt i det enkelte barns behov og hvor de er i deres udvikling socialt, motorisk, følelsesmæssigt og sprogligt. Vi tilrettelægger et læringsmiljø hvor alle har mulighed for at blive set, hørt og at ytre sig. Her skal være tryghed og omsorg, samt mulighed for at være nysgerrig i forhold til andre børn.

Ved ankomst til vuggestuen og børnehaven om morgenen lægger vi vægt på at barnet bliver modtaget på en måde så det føler sig hørt og set. Overgangen fra hjem til institution gøres tryk, og vi hjælper med at tage afsked med mor eller far, og trøster hvis det er svært.

Når et barn starter i vores hus, er barnets dag i vuggestuen centreret om få voksne på stuen, samt leg og aktiviteter på stuen og i nærheden af de primære voksne hvis vi er på legepladsen. I takt med at barnet vænner sig til at gå i vuggestue og har dannet den nære relation til sine primære voksne, kan der langsomt åbnes op for at gå på opdagelse og gøre sig nye erfaringer i barnets eget tempo.

Vi italesætter barnets følelser, så vi spejler barnet, så det kan lære sine egne følelser at kende. Dette gør vi for at understøtte barnets individualitet, men samtidig har vi opmærksomhed på de andre børns følelser.

Vi opfordrer til at gøre så meget som muligt selv, så børnene styrker deres grov- og finmotorik, og bliver selvhjulpne. Vi er hele tiden opmærksomme på hvor hverdagsrutiner giver mulighed for dette, og at vi tager læring fra børnene, hver gang vi kommer til at gøre det for dem.

Vi giver mulighed for selv at vælge om man vil være med i en aktivitet. For eksempel i en vokseninitieret fællesleg som stoledans eller en sangleg. Barnet kan selv vælge til og fra ud fra de forudsætninger det har. Vi er samtidig altid opmærksomme på hvor barnet er i sin udvikling, så vi kan understøtte barnets deltagelse. Om det for eksempel altid kun står og observerer, og skal støttes i at være med lidt ad gangen, og få en følelse af at være med i et fællesskab. Vi er nysgerrige på om det kan være fordi det er nyt og uvist, eller om barnet virker usikkert, så det skal have hjælp til at komme videre.

Eksempel fra børnehaven:

”Når vi laver et voksenstyret forløb som omhandler krible-krable i naturen, giver vi børnene mulighed for at deltage ud fra de forudsætninger de kommer med, om det er deres forskellige kulturelle baggrunde,

erfaringsgrundlag eller kognitive udvikling. Vi gør dem nysgerrige i at deltage ved selv at være engagerede og gå foran barnet som rollemodeller, så barnet kan spejle sig i den voksne, eller i et andet mere kompetent barn i gruppen. Igennem sådanne aktiviteter er det vigtigt at vi styrker deres gå på mod, og samtidig sikrer os at vi ikke overstiger deres kompetencer eller overskride deres grænser.”

Vi deltager hvert år på Børnefestugen med hele institutionen da vi på den måde giver børnene en mulighed for at være en del af et fællesskab. Her tænker vi både på fællesskab forstået som at vi er sammen i Ved Vejen i vores egen lejr og kan føle en samhørighed. Men også at vi er en del af et større fællesskab på tværs af alle byens dagtilbud, SFO'er og klubber. Vi opbygger vores lejr således at vuggestuen er lidt tilbagetrukket med mulighed for at skærme de yngste børn, så der er mulighed for deltagelse ud fra det enkelte barns behov og udviklingstrin. Børnehavens børn udforsker og deltager i alle aktiviteter i det omfang de selv ytrer ønsker om.

Vi har voksenstyrede fællesskaber, i form af spisegrupper, aktivitetsgrupper, turgrupper. S sammensat på kryds og tværs efter alder, køn, interesser, relationer mm.

Vi respekterer selvvalgte børnefællesskaber. Hvis et barn bliver afvist af nogen der har en leg, hjælper vi barnet med at komme med i en anden leg eller til at lege noget andet. Vi respekterer dem der afviser, og hjælper dem til at få sagt nej på en ordentlig måde.

Vi forsøger også at få børn med i gruppen hvor de ellers er afvist hvis vi har gode argumenter, for eksempel at det er den eneste store pige der ikke har nogen at lege med..... og hvordan er det når man ikke har nogen at lege med?

Social udvikling

”Social udvikling er udvikling af sociale handlemuligheder og deltagelsesformer og foregår i sociale fællesskaber, hvor børnene kan opleve at høre til, og hvor de kan gøre sig erfaringer med selv at øve indflydelse og med at værdsætte forskellighed.

Gennem relationer til andre udvikler børn empati og sociale relationer, og læringsmiljøet skal derfor understøtte børns opbygning af relationer til andre børn, til det pædagogiske personale, til lokal- og nærmiljøet, til aktiviteter, ting, legetøj m.m.”



Den styrkede pædagogiske læreplan, Rammer og indhold, s. 38-39

Pædagogiske mål for læreplanstemaet:

1. Det pædagogiske læringsmiljø skal understøtte, at alle børn trives og indgår i sociale fællesskaber, og at alle børn udvikler empati og relationer.
2. Det pædagogiske læringsmiljø skal understøtte fællesskaber, hvor forskellighed ses som en ressource, og som bidrager til demokratisk dannelse.

Hvordan understøtter vores pædagogiske læringsmiljø børnenes sociale udvikling?

Herunder, hvordan vores pædagogiske læringsmiljø:

- Understøtter de to pædagogiske mål for temaet Social udvikling
- Tager udgangspunkt i det fælles pædagogiske grundlag
- Ses i samspil med de øvrige læreplanstemaer.

Vores udgangspunkt er at alle børn er sociale og positive, men deres sociale kompetencer er forskellige. Derfor går vi ind og giver rammer og muligheder ud fra det enkelte barns forudsætninger. Vi har ingen problemer med at begrænse den enkelte af hensyn til gruppen, når det er nødvendigt, men der skal være vægtigere grunde end af det er det nemmeste. Vi mener altså at for at være lige skal man have forskelligt. Vi ser det som vores ansvar at tilrettelægge et læringsmiljø hvor alle har mulighed for at ytre sig. Vi støtter børnene i deres sociale udfordringer. Ved at dele børnene op i mindre grupper er det lettere for børnene at få øje på hinanden. Dette gør vi både når vi har planlagte aktiviteter i løbet af dagen, og når vi spiser frokost, for bedre at kunne tale sammen i de små grupper mens vi spiser. De små grupper dannes på baggrund af vores viden om børnene, og hensigten med aktiviteten. For eksempel kan en tur i skoven handle om at danne nye relationer, men skovturen hvor der skal samles grankogler bliver det fælles tredje. Eller to børn der har fået øje på hinanden skal lege med dyr, fordi det er de begge interesserede i, og et spirende venskab kan understøttes.

”Når et nyt barn starter i gruppen, er vi omhyggelige med at byde barnet velkommen, og med at fortælle de andre børn om det nye barn. På den måde bliver barnet inviteret ind i sit nye fællesskab, og de andre børn bliver inddraget i modtagelsen.”

Vi skal støtte børns sociale udvikling i de rammer som er børnenes sociale fællesskab. Vi gør det ved at være opmærksomme på, hvor de forskellige børn er i deres udviklingstrin, og støtte om hvor der er brug for det. Så alle kan deltage i fællesskabet ud fra deres forskelligheder og deres ressourcer. Vi er fokuseret på at alle børn skal indgå i et eller andet fællesskab, om det er i en lille gruppe, er eller større gruppe børn. Hvis legen bliver svær, har børnene brug for at vi hjælper med at sætte ord på og forstå legekammeratens følelser og kunne sætte sig ind i vennens forståelse af legen. Vi bestræber os på at være tæt på børnenes leg, så vi kan hjælpe børnene videre, hvis der er brug for det. Vi er opmærksomme på ikke at ødelægge deres leg, derfor er vi enten ved siden af eller bagved deres leg. Vi er bevidste om de positioner vi kan indtage i forhold til børnenes aktivitet. Og vi er opmærksomme på at alle børn hver dag indgår i sociale fællesskaber. Børnene lærer af hinanden, og får derved mulighed for at danne relationer og venskaber. Dette er en vigtig faktor i forhold til barnets trivsel og udvikling.

Vi hjælper børnene til at få øje på hinandens kompetencer. For eksempel hvis en skal have hjælp til at bygge en hule, så siger vi: ”prøv at spørge X han er rigtig god til at bygge huler.” På den måde kan vi være med til at få flere børn ind i fællesskabet.

Vi støtter børnene i at være aktive i forhold til hinanden, som at hjælpe vennerne og trøste hinanden. Når vi spiser, kan man spørge sin sidemand om han vil række én fadet med pålæg, eller hjælpe med at skænke vand. Når vi skal ud, kan de hjælpe hinanden med at få tøj på eller åbne døren. Vi anerkender dem ved at italesætte handlingen, så de får et styrket selvværd.

Børnene socialiseres gennem legen og ved at indgå i relationer. Barnet udvikler empati, forståelse for at vi er forskellige, og lærer at forstå sine egne følelser. Vi hjælper børnene med at løse deres konflikter. Læ-

ringsmiljøet skal understøtte børn der har svært ved at indgå i lege og i legefællesskaber. Derfor er vi opmærksomme på børnenes handlemønstre, og støtter op om børnene. Dette gør vi for eksempel ved at skabe rammerne for lege, og være aktivt med i lege, hvor vi åbner op for at alle kan være med. Det kan være en cirkusleg hvor der er mulighed for mange aktører på hver deres udviklingstrin. Eller vi leger vaskehal på legepladsen med husets cykler, hvori der ligeledes er mange roller og hvor der kan udvikles på legen.

Praksiseksempel fra vuggestuen:

”Børnegruppen er samlet for at spise. De voksne er praktiske og laver opgaver væk fra bordet. Der er meget uro- børnene taler højt eller råber. Et barn får fat i 2 glas og slår dem mod hinanden, så begge glas smadrer. Nu er der rigtig meget praktisk arbejde til de voksne.

Hvordan opleves det for børnene: De kalder på hjælp ved at agere højlydte. De kopierer den stemning som de voksne skaber. De har ikke mulighed for andet. Det er de voksnes ansvar at skabe en stemning hvor der er mulighed for udvikling. De voksne har for travlt til at se det enkelte barns behov, og hele gruppens behov.

Hvordan opleves det for de voksne: Kaotisk.

Hvordan undgår vi samme situation en anden gang?

Forbereder børnene på det der skal ske. Når de kender rutinerne og ved hvad der skal ske, kan de meget bedre samarbejde. Vi skal sørge for at der altid sidder en voksen sammen med børnene. Den voksne sørger for en rolig stemning, ved selv at være rolig og se det enkelte barns behov.

Hvordan sikrer vi, at vi gør det vi har besluttet?

Vi taler om hvordan vores måltider forløber. Eventuelt ved at tage udgangspunkt i et konkret måltid, analysere det, og se på om alle børn får det ud af samværet som vi ønsker.”

Kommunikation og sprog

”Børns kommunikation og sprog tilegnes og udvikles i nære relationer med barnets forældre, i fællesskaber med andre børn og sammen med det pædagogiske personale.

Det centrale for børns sprogtiltagelse er, at læringsmiljøet understøtter børns kommunikative og sproglige interaktioner med det pædagogiske personale. Det er ligeledes centralt, at det pædagogiske personale er bevidst om, at de fungerer som sproglige rollemodeller for børnene, og at børnene guides til at indgå i fællesskaber med andre børn.”



Den styrkede pædagogiske læreplan, Rammer og indhold, s. 40-41

Pædagogiske mål for læreplanstemaet:

1. Det pædagogiske læringsmiljø skal understøtte, at alle børn udvikler sprog, der bidrager til, at børnene kan forstå sig selv, hinanden og deres omverden.
2. Det pædagogiske læringsmiljø skal understøtte, at alle børn opnår erfaringer med at kommunikere og sprogliggøre tanker, behov og ideer, som børnene kan anvende i sociale fællesskaber.

Hvordan understøtter vores pædagogiske læringsmiljø børnenes kommunikation og sprog?

Herunder, hvordan vores pædagogiske læringsmiljø:

- Understøtter de to pædagogiske mål for temaet Kommunikation og sprog
- Tager udgangspunkt i det fælles pædagogiske grundlag
- Ses i samspil med de øvrige læreplanstemaer.

Vi understøtter børnenes mulighed for at udvikle deres kommunikation og sproglige færdigheder. Først er vores fokus at finde ud af hvor det enkelte barn er, så vi kan tilrettelægge nogle sprog pædagogiske tiltag til at støtte barnet i sine kommunikative færdigheder. Dette gør vi ved at arbejde med TRAS og sprogteste (Rambøll) de børn som vi vurderer der måtte have behov for det.

Ud fra resultatet af sprogtesten laver vi nogle fokuserede handleplaner, som skal være med til at understøtte de forskellige områder hvor barnet har brug for ekstra støtte. I det daglige hvis børnene leger en leg, som den voksne er med i, eller i de daglige rutiner, her kan vi tale roligt, være eksplicit, altså tydelig i vores kropssprog og mimik, så barnet på den måde kan opleve, at vi ser og hører dem. Hvis det er et barn i en udsat position, kan vi understøtte legen og kommunikationen med de andre børn, ved at være med i legen eller ved siden af legen. Når barnet laver en handling, kan vi hjælpe ved at sætte ord på, f. eks: ” Ja, nu lægger du babyen til at sove i sengen ”. På den måde kan vi styrke barnets muligheder for at indgå i et socialt fællesskab med de andre børn og samtidig opnår barnet en ny læring.

Eksempel:

”Ved spisning hjælper vi med at alle får taletid, det vil sige vi skiftes til at sige noget, og resten skal lytte efter hvad hinanden siger og vente på at det bliver deres tur til at få ordet. På stuen er der bøger let tilgængelige som alle kan kigge i. De voksne læser ofte bøger for børnene, som de selv har været med til at vælge, vi spørger ind til handlingen, og samtaler om hvad der sker i bogen og hvad de tror der nu kommer til at ske i historien. Efterfølgende spørger vi om de vil ” læse” bogen for os. Det gør vi for at sætte gang i deres fantasi, nysgerrighed og muligheden for at udvikle deres sprog.

De børn der ikke har aldersvarende sprog, arbejder vi med det der hedder fem ” Give and Takes ”. Altså vi sørger for hver især at have en samtale med barnet, hvor vi hver har mindst 5 turtagninger.”

Eksempel.

”I forbindelse med frokost er der en lille fast spisegruppe med 5-6 børn. Der arbejdes struktureret med at synge de samme 2 sange, tale om de samme 2 billeder, i 2 uger ad gangen. Vi hilser på hinanden ved bordet. Kigger på hinanden når vi taler.

I Corona-tid når vi spiser frokost tilbyder den voksne hvert barn tallerken, bestik, og glas, og afventer at de svarer. Børnene venter på at det bliver deres tur. Der tilbydes mad og sættes ord på hvad vi spiser, børnene beder om mere mad med sætninger. Efter maden skal der ryddes op, her sættes der ord på, for eksempel ved at lege med forholdsord”.

Planetstuen har været med i Projekt LÆSELEG ved Maryfonden. Kort fortalt handler projektet om dialogisk læsning af udvalgte billedbøger kombineret med pædagogiske aktiviteter med afsæt i historierne. Målet med LÆSELEG er at styrke børns sprogfærdigheder, selvtillid og sociale kompetencer. Indsatsen finder sted

i dagtilbuddene i første omgang i perioden oktober 2020 til marts 2021. Tryk Fondens Børneforskningscenter står for evalueringen af projektet, og Mary Fonden udbyder kompetenceudvikling til det pædagogiske personale, som deltager i LÆSELEG, i samarbejde med VIA University College.

Det fik vi ud af at være med:

Fire gode grunde til at deltage i afprøvningen af LÆSELEG:

1. I får en unik mulighed for at få viden om og bidrage til at styrke børnenes sproglige og sociale kompetencer i jeres dagtilbud.
2. I får konkrete og anvendelige redskaber til at styrke jeres sprogarbejde med rådgivning og sparring fra sprogkonsulenter på forvaltningen. Personalet får gratis materiale og kompetenceudvikling med fokus på både det faglige og praktiske arbejde med børns sprog og kvaliteten i dagtilbuddet.
3. I får indflydelse på, hvordan LÆSELEG fremover skal udformes som en tilpasset indsats, der efterfølgende kan anvendes af landets øvrige kommuner og dagtilbud.
4. I bidrager til viden om evidensbaserede (sprog)indsatser på førskoleområdet. **Sådan arbejder vi med LÆSELEG**

Børnene i indsatsgruppen inddeles i læsegrupper på 2-5 børn. Børnene skal være på nogenlunde samme sproglige niveau. Indsatsen varer 20 uger, og læsegruppen mødes minimum to gange om ugen. Et forløb med én bog strækker sig over tre uger. Bogen læses tre gange med tiltagende involvering af børnene, der også beskæftiger sig med bogens handling gennem leg eller aktiviteter. Inspiration til forskellige sproglige elementer og aktiviteter findes i de medfølgende boghæfter og inddrages i læsegruppen og meget gerne også i det daglige arbejde med børnegruppen. Vi har modtaget en LÆSELEG-pakke med materialer til indsatsen.

Om evalueringsprojektet :Projektet er tilrettelagt som et lodtrækningsforsøg, hvor børnene inden for hver stue tilfældigt bliver udvalgt til at arbejde med LÆSELEG (indsatsgruppe) eller til at fortsætte eksisterende praksis uden LÆSELEG (kontrolgruppe).

Krop, sanser og bevægelse

”Børn er i verden gennem kroppen, og når de støttes i at bruge, udfordre, eksperimentere, mærke og passe på kroppen – gennem ro og bevægelse – lægges grundlaget for fysisk og psykisk trivsel.

Kroppen er et stort og sammensat sansesystem, som udgør fundamentet for erfaring, viden, følelsesmæssige og sociale processer, ligesom al kommunikation og relationsdannelse udgår fra kroppen”.

Den styrkede pædagogiske læreplan, Rammer og indhold, s. 42-43



Pædagogiske mål for læreplanstemaet:

1. Det pædagogiske læringsmiljø skal understøtte, at alle børn udforsker og eksperimenterer med mange forskellige måder at bruge kroppen på.
2. Det pædagogiske læringsmiljø skal understøtte, at alle børn oplever krops- og bevægelsesglæde både i ro og i aktivitet, så børnene bliver fortrolige med deres krop, herunder kropslige fornemmelser, kroppens funktioner, sanser og forskellige former for bevægelse.

Hvordan understøtter vores pædagogiske læringsmiljø udviklingen af børnenes krop, sanser og bevægelse?

Herunder, hvordan vores pædagogiske læringsmiljø:

- Understøtter de to pædagogiske mål for temaet Krop, sanser og bevægelse
- Tager udgangspunkt i det fælles pædagogiske grundlag
- Ses i samspil med de øvrige læreplanstemaer.

I vores pædagogiske læringsmiljø for udviklingen af børns krop, sanser og bevægelse, er vi meget bevidste om at børn har forskellige grænser og forskellig lyst til fysisk udfoldelse. Vores legeplads lægger op til mange motoriske udfoldelser i form af et stort klatrestativ, rutsjebane, gynger i forskellige former, hvor man både kan ligge og sidde på, samt en åleruse som kan styrke børnenes vestibulære sans. Vi har fodboldmål som både bruges til en fodboldkamp, men også til at klatre på eller vende om til et bur til når der leges dyrelege, og en høj skrænt som kan bestiges og bruges til kælkebakke i snevej. Der er mulighed for løbeture i græsset eller rundt på asfaltbanen, at køre på moon car og løbicykler på cykelbanen. Vi leger hoppelege på træstubbene, stop dans med høj musik, og med hulahopringe.

Børn har en nysgerrighed for at udfordre sig selv motorisk og leger ofte farlige lege, set ud fra et voksent perspektiv. Det kan for eksempel være at klatre op på brændeskuret og springe ned derfra. Eller bruge en bobslæde ned af rutschebanen. I vuggestuen kan det være at rutsje baglæns eller på maven ned ad den lille rutsjebane, eller selv kravle op i den høje stol. Det er en vigtig proces for børnenes kropsbevidsthed og læring igennem kroppen. På den måde bliver de bevidste om sig selv. Hvad kan jeg? Kan jeg det her? Hvad tør jeg? De opnår en øget tro på egne evner og de oplever en succesfølelse og mestringsevne. Derfor understøtter vi at børnene leger de risikofyldte lege, og griber kun ind, når vi vurderer at de ikke kan forudse konsekvensen af legen, så det bliver for farligt.

Før Corona brugte vi vores puderum til bevægelseslege, løbelege, klatre og balance lege med modulerne der kan samles på forskellige måder. Nu er de lege rykket ud på legepladsen, i skoven, eller på stadion hvor de har legeredskaber med samme udfoldelsesmuligheder.



Vi tager på cykelture med både børnehave- og vuggestuebørn. Dette understøtter børnenes kropslige fornemmelser ved at cykle på ture bl.a. i skoven, hvor de får mulighed for at stimulere deres muskel-ledsars. Vi har en ladcykel som en medarbejder kan køre på tur med 4 børn i, og er ved at søge fonde om 2 el-ladcykler så flere kan tage på tur rundt i byen.

Vores pædagogiske rolle er også at understøtte de børn, der ikke af sig selv, søger fysisk udfoldelse. Det gør vi ved at motivere og selv være med i de forskellige aktiviteter. Vi opfordrer desuden til at børnene går selv, gerne med en hjælpende hånd, i stedet for at blive båret. Vi har små stiger til når man skal op og ned fra krybben og barnevognen. Vores pusleborde kan køres helt ned så børnene selv kan kravle op og ned. På den måde får de brugt deres krop så meget som muligt, og får en øget kropsbevidsthed, og dette ud fra en viden om at vi tager læring fra dem hver gang vi gør det for dem, fordi det går hurtigere.

I børnehaven fortæller vi massagehistorier, hvor børnene ligger på tæpper og masserer hinanden, samtidig med at de lytter til en historie. Her opnår vi at børnene kommer ned i arousal og får aktiveret deres taktile sans. Her er mange arenaer i spil. Børnene lærer at have empati for hinanden, lytte, spørge om det føles rart, samt turde at røre ved hinanden

Vi leger med vand både ude og inde. Vand stimulerer sanserne, og kan for nogle børn virke beroligende. Vi har også brugt det i forbindelse opstart i børnehaven, til børn der har været utrygge, så kan vandleg have en beroligende effekt. Vand bruges i øvrigt i en tid med Covid-19 flittigt til håndvask, vi vasker legetøj sammen med børnene, samt vægge, drikkedunke og cykler.

I vores børnehave kan en aktivitet være børneyoga i forlængelse af frokosten, som slutes af med afslapning. På den måde lærer børnene at mærke deres egen krop, samt at få følelsen af at slappe af i løbet af en travl dag med mange indtryk.

Børnehuset Ved Vejen deltager i projektet Børneliv i sund balance.

Vi er stadigvæk i starten af projektet, og er ved at spore os ind på hvilke indsatser vi kommer til at have her. Der skal udvikles koncepter som deltagerne enes om på tværs af deltagerne i kommunerne, og hele processen er udfordret af Covid-19 i forhold til at mødes på tværs af landet. I 2020 har det handlet om udvikling, planlægning og kompetenceudvikling. Fra august 2021-2024 gennemføres projektets aktiviteter i de 10 lokalområder, der skal ske en forankring, evaluering og udbredelse til øvrige kommuner i landet.

Fakta om projektet

Projektets formål:

At styrke eksisterende indsatser samt udvikle og afprøve nye indsatser, der fremmer, at forældre, kommunale aktører og lokalsamfund gør en positiv forskel for:

- Leg og bevægelse sammen
- Sund mad og drikke sammen
- Oplevelser og nærhed sammen

For at flere børn er fysisk aktive, spiser sundere og trives - og herigennem opnår en sund vægtudvikling

Målgruppen er børn fra 0-10 år og deres familier i henholdsvis Albertslund Kommune, i 4 udvalgte lokalområder i Aalborg Kommune og i to lokalområder i Frederikssund Kommune. Statens Institut for Folkesundhed, Syddansk Universitet evaluerer projektet. KL, Center for Forebyggelse i praksis har det overordnede ansvar for at lede projektet.

Formålet med projektet er udvikle og afprøve indsatser i kommuner, lokalsamfund og familier, der fremmer sund vægtudvikling hos børn.

Udover at styrke eksisterende indsatser i lokalområderne vil projektet omfatte følgende aktiviteter:

- Sundhed der er nemt i hverdagen. En alsidig og bred kommunikationsindsats, der gør det sunde nemt og attraktivt i hverdagen for familierne.
- En sund start for alle nye børnefamilier. Herunder en proaktiv intensiv støtte fra sundhedsplejen til amning og sunde madvaner i barnets første leveår.
- Leg, bevægelse og mod på sund mad i dagtilbud. Samt at sundhedsplejen og dagtilbud samarbejder om en legebaseret undersøgelse af motorik og vægtudvikling.
- En sundhedsfremmende skole. Herunder en styrket indsats ift. en fysisk aktiv og sundhedsfremmende skoledag, bedre forældresamarbejde og inddragelse af idrætsforeninger og øvrige lokalsamfund.
- Styrkede lokale idrætsforeninger med flere tilbud til idrætsuvede børn, herunder rekruttering af frivillige og flere børn i foreningerne.

- Et aktivt familieliv og sunde fællesskaber i lokalsamfund. Flere aktiviteter om sund mad og fysik aktivitet gennem involvering af foreninger, erhvervsliv og andre lokale ressourcer i forhold til at tage et medansvar for børnefamilierne sundhed.

Tidsramme og økonomi

- Projektet har en tidsramme på 5 år og kører fra 2020 til 2024.

Læs mere her: <https://www.kl.dk/media/24468/kommunefolder-om-boerneliv-i-sund-balance.pdf>

Natur, udeliv og science

”Naturoplevelser i barndommen har både en følelsesmæssig, en kropslig, en social og en kognitiv dimension.

Naturen er et rum, hvor børn kan eksperimentere og gøre sig de første erfaringer med naturvidenskabelige tænke- og analysemåder. Men naturen er også grundlag for arbejdet med bæredygtighed og samspillet mellem menneske, samfund og natur.”



Den styrkede pædagogiske læreplan, Rammer og indhold, s. 44-45

Pædagogiske mål for læreplanstemaet:

1. Det pædagogiske læringsmiljø skal understøtte, at alle børn får konkrete erfaringer med naturen, som udvikler deres nysgerrighed og lyst til at udforske naturen, som giver børnene mulighed for at opleve menneskets forbundethed med naturen, og som giver børnene en begyndende forståelse for betydningen af en bæredygtig udvikling.
2. Det pædagogiske læringsmiljø skal understøtte, at alle børn aktivt observerer og undersøger naturfænomener i deres omverden, så børnene får erfaringer med at genkende og udtrykke sig om årsag, virkning og sammenhænge, herunder en begyndende matematisk opmærksomhed.

Hvordan understøtter vores pædagogiske læringsmiljø, at børnene gør sig erfaringer med natur, udeliv og science?

Herunder, hvordan vores pædagogiske læringsmiljø:

- Understøtter de to pædagogiske mål for temaet Natur, udeliv og science
- Tager udgangspunkt i det fælles pædagogiske grundlag
- Ses i samspil med de øvrige læreplanstemaer.

Vi ser generelt uderummet som et vigtigt læringsmiljø, og er derfor ude hver dag uanset vind og vejr. Vi giver børnene en begyndende forståelse af naturen, udeliv og science ved at køre forskellige aktivitetsfor-

løb. Vi er bevidste om at inddrage alle børn og have fokus og opmærksomhed på, at de kommer med forskellige erfaringsgrundlag. For nogle børn er det første gang at de bliver præsenteret og oplever det vi præsenterer dem for, og andre børn har et erfaringsgrundlag hjemmefra. Alle de her naturoplevelser, udeliv og science, skaber også et fællesskab samt interesse på tværs af køn, kultur og alder.

Her ses et udsnit af de mange eksempler på hvordan vi arbejder med temaet natur, udeliv og science:

- Vi har en skovvogn til at tage med på tur. Den står altid pakket med forstørrelsesglas, insektdug, fiske-net, mini-akvarier, insektbokse, hapsere, poser til affald, spande, skovle og skeer. Vi går ture hvor vi undersøger det vi finder.
- Vi bruger de grønne terrarier m/låg til at børnene kan samle snegle, biller, regnorme, edderkopper, frøer mm. Vi taler med børnene om hvilke dyr vi har fundet. Vi finder billeder af dyrene på vores iPad og taler om dem. Vi laver insektfælder og studerer efterfølgende dyrene.
- Børnene har eksperimenteret med at lægge kridt i vand, så det bliver til kridt-farve-maling. Blander kartoffelmel med vand som kan æltes og sanses.
- Vi laver hvert forår et fra jord til bord projekt. Vi har etableret plantekasser på legepladsen som børnene hvert år er med til at rense for ukrudt. Herefter plantes og sås der grønsager, krydderurter, blomster og bær. Børnene vander og passer afgrøderne frem til der kan høstes. Herefter bliver der syltet, skåret og lagt i glas som børnene får med hjem.
- Vi er hver uge på ture i skoven og i området omkring os. Vi har faste steder i skoven hvor vi bygger huler og vender tilbage til. Vi følger årstiderne i skoven. Samler kastanjer, bog og blade i efteråret. Finder insekter under sten og blade. Fanger frøer i søer og græs, som studeres og sættes ud igen. Vi studerer regnorme på de våde dage, og snegle som spiser af vores afgrøder. Når vi er på tur, taler vi om forskellige årstider og naturfænomener, som vi møder under vejs. Det kan f.eks. være: Hvor er solen henne, i dag? Hvorfor er bladene helt hvide og stive? Hvorfor er der is på vandpytterne? Der er f.eks. mulighed for læring og forståelse for hvilke dyr lever under jorden, og hvorfor kommer regnormen op når det regner? Den taktile sans er primær, når vi motiverer børnene til at have mod til at holde f.eks. en edderkop, bille eller andet.
- Vi deltager i mini-science ved naturcenteret og i aktiviteter ved naturcenteret som fx Find musespor, nissespor, krible-krable i vandhullet mm.
- Når vi arbejder med science, prøver vi at fange børnenes nysgerrighed og undrer os sammen med dem. Vi har f.eks. lavet et science-forsøg, hvor børnene har været med til at skabe deres egne økosystemer. Det gjorde vi ved at lægge et solsikkefrø i vat med vand, hvorefter det blev lagt i en lukket plasticlomme og hængt på vinduet. Efter et par uger, kunne børnene følge med i om frøet begyndte at spire. Undervejs talte vi om processen og tog billeder af det.
- Et krible-krable-kursus for nogle medarbejdere har givet redskaber til et fremtidigt science-projekt.

- Vi går ture til Kirsebærøen v Risby. Her finder vi frøer og haletudser. Børnene har samtidig en oplevelse af at vende tilbage til et genkendeligt sted, hvor vi følger årets gang i et vandhul.
- Vi har et terrarie i børnehaven med congo-snegle som børnene er med til at passe, med alt hvad dette indebærer. Give dem mad, rense terrarie, bruse, og sidde med sneglene i hånden ved et bord. Vi har fulgt sneglene fra de var helt små babyer som vi hentede i Bhu Storke. Nu er der kommet tre unger så vi har en lille sneglefamilie.

Kultur, æstetik og fællesskab

”Kultur er en kunstnerisk, skabende kraft, der aktiverer børns sanser og følelser, ligesom det er kulturelle værdier, som børn tilegner sig i hverdagslivet.

Gennem læringsmiljøer med fokus på kultur kan børn møde nye sider af sig selv, få mulighed for at udtrykke sig på mange forskellige måder og forstå deres omverden.”



Den styrkede pædagogiske læreplan, Rammer og indhold, s. 46-47

Pædagogiske mål for læreplanstemaet:

1. Det pædagogiske læringsmiljø skal understøtte, at alle børn indgår i ligeværdige og forskellige former for fællesskaber, hvor de oplever egne og andres kulturelle baggrunde, normer, traditioner og værdier.
2. Det pædagogiske læringsmiljø skal understøtte, at alle børn får mange forskellige kulturelle oplevelser, både som tilskuere og aktive deltagere, som stimulerer børnenes engagement, fantasi, kreativitet og nysgerrighed, og at børnene får erfaringer med at anvende forskellige materialer, redskaber og medier.

Hvordan understøtter vores pædagogiske læringsmiljø, at børnene gør sig erfaringer med kultur, æstetik og fællesskab?

Herunder, hvordan vores pædagogiske læringsmiljø:

- Understøtter de to pædagogiske mål for temaet Kultur, æstetik og fællesskab
- Tager udgangspunkt i det fælles pædagogiske grundlag
- Ses i samspil med de øvrige læreplanstemaer.

Vi er en institution med mange forskellige kulturer og nationaliteter. Vi er bevidste om at skabe et fællesskab mellem børnene uanset alder, køn og kulturel baggrund. Vi er med til at skabe muligheden for æstetiske oplevelser og skabende læringsmiljøer i den måde som vi har indrettet os i på stuerne og i de aktiviteter som vi præsenterer børnene for. Der er forskellige valgmuligheder, som børnene kan deltage i. Vi er meget

opmærksomme på, hvad de siger og hvad gruppen er optaget af, derved kan vi følge deres spor og støtte deres æstetiske udvikling, om det er ude i naturen eller på stuen.

- Det kan for eksempel være på stuen hvor der er papir, sakse, tudser og farveblyanter tilgængelig. Der er også mulighed for at lave perleplader og perlekæder. Derved er vi med til at skabe rum til børnenes kreative fantasi og fordybelse. På vægge og vinduer rundt omkring i huset har vi børnenes ting hængende, så de kan se deres egne og vennernes produkter, så man derved kan være med til at vække deres nysgerrighed og lysten til at udfolde sig kreativt.
- Vi har mange puslespil, og brætspil, som man kan spille med sine venner og en voksen. Her lærer man både forskellige spilleregler, man skal vente på tur, øve sig i både at vinde og tabe, samt man er en del af et fællesskab omkring et spil.
- På Annettes værelse er der mulighed for at bruge sin fantasi og kreativitet når man leger rollelege, danser, synger, eller optræder på den store scene. Her kan børnene klæde sig ud, lytte og iagttage hinanden og være en del af et fællesskab. Vi er både aktive deltagere i legen, og vi trækker os, når vi kan se at børnene har en god leg for sig selv.
- Når vi holder samling på stuen, skaber vi rum og læringsmiljø for børnene som f.eks. faldskærmsleg, sanglege, historiefortællinger, rim/remser eller gentages fortællinger/historier. Her er det muligt at børnene kan være improviserende og aktivt deltagende.
- Vi fejrer jul i hele december med juletræer både inde og ude, holder julesamling med børnene hvor vi fortæller en historie eller synger julesange. De børn som har lyst, laver julegaver til mor og far. Når der ikke er Corona, holder vi et julearrangement med forældrene, hvor vi klipper julepynt, danser om juletræet, laver juledekorationer og spiser æbleskiver.
Til påske spiser vi fælles julefrokost for hele huset med en stor buffet. På denne måde har vi traditioner i huset som børnene er en del af.
- Vores hus deltager hvert år i Børnefestugen med hele huset. Det gør vi for at give alle vores børn mulighed for at være en del af et større fællesskab på tværs af byen. Her er der mulighed for at være aktiv i de forskellige tilbud som institutionerne har med, der er optrædere på den store fællesscene hvor man kan være tilskuere. Der er sæbekasseløb, sanglege med musikskolen og mange andre ting som børnene kan deltage i eller bare iagttage hvis de vil.

Om Albertslund Børnefestuge

Siden 1984 har kommunens dagpleje, daginstitutioner og skolefritidsordninger arrangeret en Børnefestuge. Det er pædagogerne, der arrangerer, organiserer og fuldt og helt står for festugen.

Første dag i ugen bruges til en imponerende indretning af festpladsen, som også omfatter en teltlejr, hvor et stort antal børn og voksne overnatter i ugens løb.

Mottoet for Børnefestugen har alle årene været: "Institutioner gør noget sammen".



Festugen har haft skiftende temaer i årenes løb - Eventyr, Vikingetiden, Middelalderen, Bondesamfund og Folkeovertro, Leg og Bevægelse, Indianersamfund, Olympiske Lege, Cirkus og meget mere.

Alt i alt deltager omkring 3000 børn i festugen, og forældrene møder talstærkt op til vores arrangement om onsdagen hvor vi laver fælles buffet med frugt, sandwich, kage og saftvand.

Evalueringsskulturer



"Lederen af dagtilbuddet er ansvarlig for at etablere en evalueringsskulturer i dagtilbuddet, som skal udvikle og kvalificere det pædagogiske læringsmiljø.

Lederen er ansvarlig for, at arbejdet med den pædagogiske læreplan evalueres mindst hvert andet år med henblik på at udvikle arbejdet. Evalueringen skal tage udgangspunkt i de pædagogiske mål og herunder en vurdering af sammenhængen mellem det pædagogiske læringsmiljø i dagtilbuddet og børnenes trivsel, læring, udvikling og dannelse.

Evalueringen skal offentliggøres.

Lederen af dagtilbuddet er ansvarlig for at sikre en løbende pædagogisk dokumentation af sammenhængen mellem det pædagogiske læringsmiljø og børnenes trivsel, læring, udvikling og dannelse. Den pædagogiske dokumentation skal indgå i evalueringen."

Den styrkede pædagogiske læreplan, Rammer og indhold, s. 50-51

Det er ikke et lovkrav at beskrive dagtilbuddets dokumentations- og evalueringspraksis i den pædagogiske læreplan, men det kan være en fordel i udarbejdelsen af læreplanen at forholde sig til den løbende opfølgning og evaluering af indholdet i læreplanen.

Hvordan skaber vi en evalueringskultur, som udvikler og kvalificerer vores pædagogiske læringsmiljø?

Det vil sige, hvordan dokumenterer og evaluerer vi løbende vores pædagogiske arbejde, herunder sammenhængen mellem det pædagogiske læringsmiljø og de tolv pædagogiske mål?

I Bhu ved Vejen er vi ved at etablere en evalueringskultur, og skal sammen med de andre dagtilbud samt dagplejen arbejde med Malene Skov Dinesens metode de næste to år. Dette betyder at vi vil arbejde med evaluering i forhold til både læreplanerne, forskellige indsatsområder, projekter og handleplaner alt efter hvad der giver mening. Ifølge Malene Skov Dinesen vil det være hjælpsomt i vores dagtilbud hvis vi har et fælles sprog. Og så skal vi forholde os til følgende:

A: hvad er evaluering?

B: hvad skal vi evaluere?

C: Hvad bruger vi evalueringen til hos os?

En evaluering indeholder:

1. En praksis med en hensigt/ et mål (som man kan spørge: nåede vi det?)
2. En efterspørgsel på viden (hvad skal vi have viden om?)
3. En dataindsamling
4. En analyse af data

Skabelonen som vi kommer til at bruge ser således ud:

Evaluering: 6 gode spørgsmål

Spørgsmål:**Svar:**

1. Hvilket mål har vi?

....

2. Hvilken efterspørgsel er vigtig lige nu? ...

3. Hvilke grundlæggende antagelser havde vi? ...

4. Hvilke data får vi viden fra? ...

5. Hvad fortæller data os om: hvad vi lykkes med, og hvad der gik mindre godt – for hvem og hvordan? ...

6. Hvordan bruger vi den nye viden? ...

En vurdering (op imod både mål og efterspørgsel)

Hvordan evaluerer vi arbejdet med den pædagogiske læreplan, som skal foretages mindst hvert andet år?

Vi forestiller os at vi vil arbejde med læreplanstemaerne rullende hen over året på personalemøder, hvor vi sammen reflekterer over, om vi nu gør det vi skal. Til dette vil vi bruge skabelonen ovenfor med de 6 gode spørgsmål, så vi får integreret den i vores praksis. Vi vil prioritere at have tid til at inspirere hinanden eller få inspiration fra udvalgte tekster til de forskellige temaer. Dette for at højne vores pædagogik, fokus, og vores professionalisme. Noget kan være stuevis, andet kan være samlet i børnehaven. En metode kunne være at hver stue kommer med et praksiseksempel som kan danne grundlag for en fælles refleksion omkring et læreplanstema.

Vi vil desuden inddrage vores forældrebestyrelse i arbejdet med at evaluere vores styrkede læreplaner i det omfang det giver mening, og bruge et bestyrelsesmøde til dette.